

OBSERVATOIRE DE LA MÉTROPOLE DU GRAND PARIS

PARIS WORKPLACE 2014



MAI 2014

ifop

&

SFL
SOCIÉTÉ FONCIÈRE LYONNAISE
we care for your talents



MÉTHODOLOGIE

NOTE MÉTHODOLOGIQUE



ÉCHANTILLON

1 000

CADRES

représentatifs de l'ensemble des cadres franciliens (Paris et petite couronne) travaillant au sein d'entreprises du secteur privé comptant plus de 50 salariés.

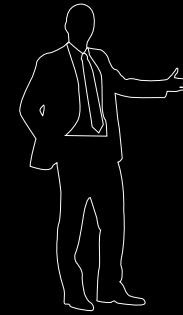
La représentativité de l'échantillon a été assurée par la méthode des quotas (sexe, âge, secteur d'activité).

MODES DE RECUEIL

Les interviews ont eu lieu par questionnaire auto-administré en ligne (CAWI - Computer Assisted Web Interviewing).

DATES DE TERRAIN

Du 5 au 21 février 2014



ÉCHANTILLON

300

DIRIGEANTS D'ENTREPRISES

représentatif des entreprises franciliennes (Paris et petite couronne) du secteur privé comptant plus de 50 salariés.

La représentativité de l'échantillon a été assurée par la méthode des quotas (taille et secteur d'activité).

MODES DE RECUEIL

Les interviews ont eu lieu par téléphone (CATI - Computer Assisted Telephone Interviewing), sur le lieu de travail des personnes interrogées.



DATES DE TERRAIN

Du 3 au 20 février 2014

1.
MÉTHODOLOGIE

2.
PRINCIPAUX
ENSEIGNEMENTS

LA COMPOSITION DES ÉCHANTILLONS - ZONES IMMOSTAT

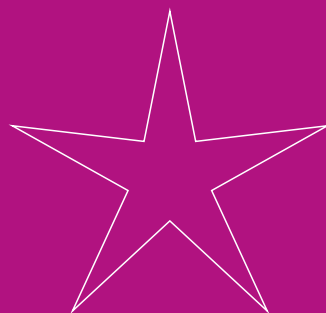
EFFECTIFS BRUTS	 %	 %
QCA / PARIS CENTRE OUEST	20	20
PARIS 5/6/7/12 : 13/14/15	13	12
PARIS 5/6/7	2	3
PARIS 12/13	6	4
PARIS 14/15	5	5
PARIS 3/4/10/11 : 18/19/20	5	6
PARIS 3/4/10/11	3	4
PARIS 18/19/20	2	2
LA DÉFENSE / PÉRI DÉFENSE	15	5
LA DÉFENSE	5	2
PÉRI DÉFENSE	10	3
NEUILLY / LEVALLOIS / BOUCLE SUD, NORD	15	18
NEUILLY / LEVALLOIS	3	5
BOUCLE SUD	7	9
BOUCLE NORD	5	4
I ^{RE} COURONNE	14	13
I ^{RE} COURONNE NORD	6	3
I ^{RE} COURONNE EST	3	4
I ^{ER} COURONNE SUD	5	6
NON RENSEIGNÉ	18	26
TOTAL	100	100

1.
MÉTHODOLOGIE

2.
PRINCIPAUX
ENSEIGNEMENTS



2. PRINCIPAUX ENSEIGNEMENTS



SATISFACTION AU BUREAU

Les cadres franciliens
sont globalement satisfaits
de leurs bureaux,
mais avec des écarts sensibles
selon les territoires

p. 13



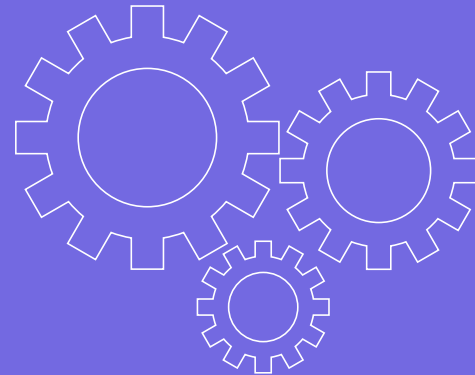
LOCALISATION

Le centre de Paris
est considéré comme le lieu
d'implantation optimal
pour la performance
de l'entreprise.

p. 29

1.
MÉTHODOLOGIE

2.
PRINCIPAUX
ENSEIGNEMENTS



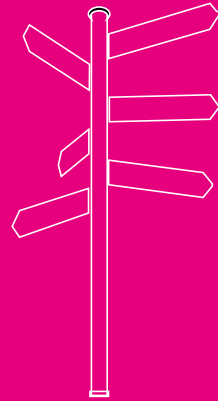
PERFORMANCE

Les cadres, bien davantage
que les dirigeants, estiment
que leurs bureaux ont
un impact (positif ou négatif)
sur la performance
de leur entreprise.

p. 37

1.
MÉTHODOLOGIE

2.
PRINCIPAUX
ENSEIGNEMENTS



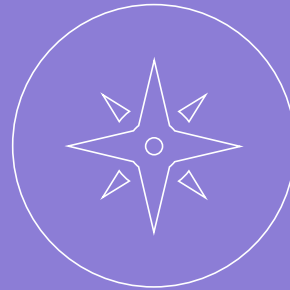
ENVIRONNEMENT

Les quartiers mixtes
sont plébiscités.

p. 42

1.
MÉTHODOLOGIE

2.
PRINCIPAUX
ENSEIGNEMENTS



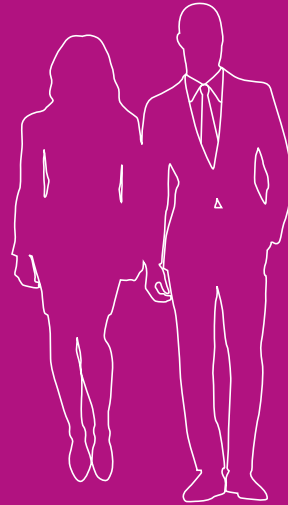
LOCALISATION

Le paradoxe de la Seine-Saint-Denis :
alors que le territoire souffre toujours
d'une image extérieure dégradée,
les cadres qui travaillent affichent
un niveau de satisfaction plutôt élevé.

p. 45

1.
MÉTHODOLOGIE

2.
PRINCIPAUX
ENSEIGNEMENTS



COLLABORATEUR

Les femmes sont encore plus sensibles à la localisation de leur lieu de travail.

p. 48



ACCESSIBILITÉ

Au-delà de deux heures
de trajet quotidien,
l'insatisfaction à l'égard
de ses bureaux augmente
fortement.

p. 52

1.
MÉTHODOLOGIE

2.
PRINCIPAUX
ENSEIGNEMENTS

Les cadres franciliens sont globalement satisfaits de leurs bureaux, mais avec des écarts sensibles selon les territoires

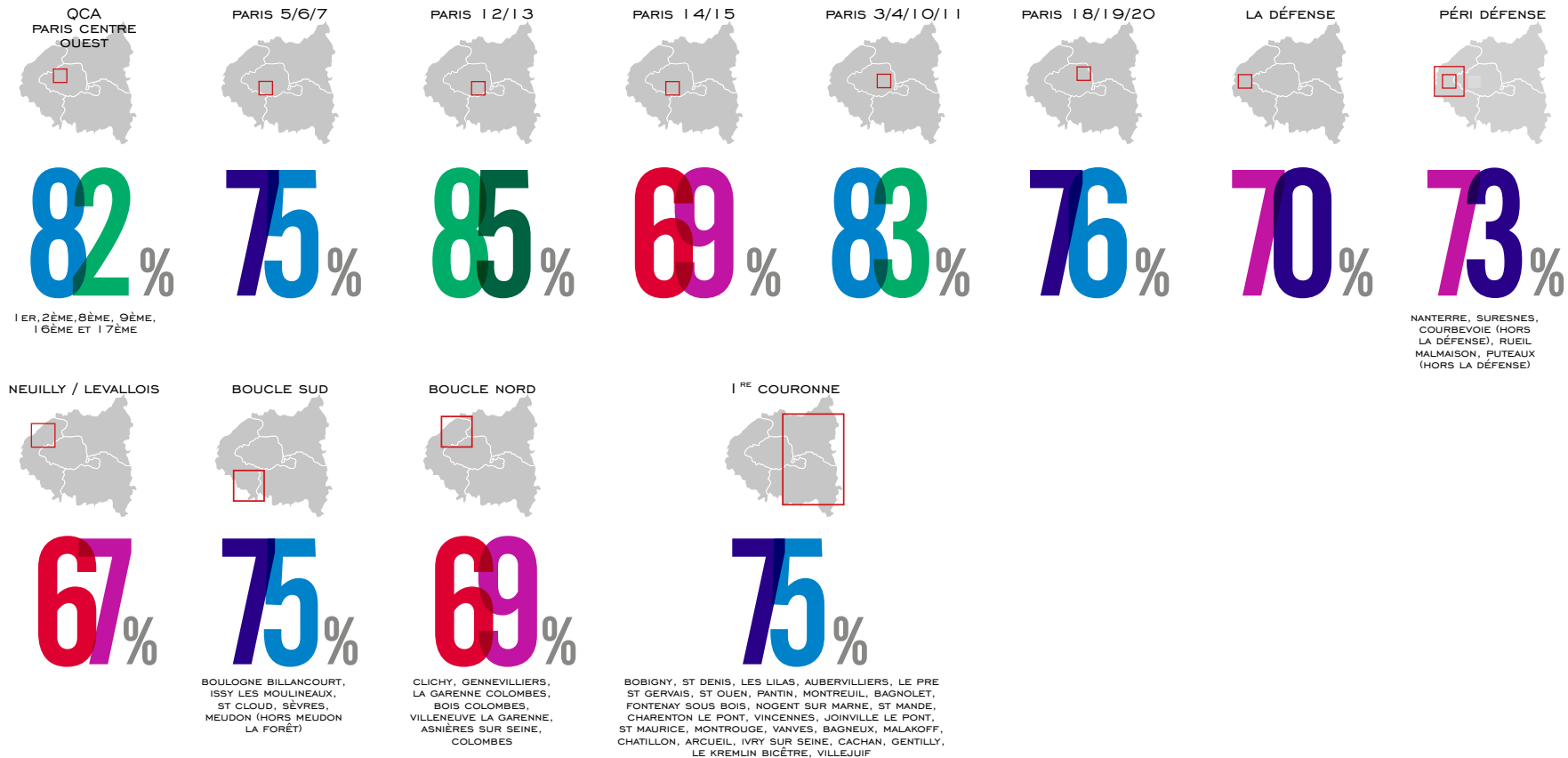
Plus des trois quarts des cadres interrogés se déclarent satisfaits de leurs bureaux, dont 15% se disent même « très satisfaits ». Les territoires d'hyper-satisfaction (au-delà de 80 %) sont Paris Centre Ouest (arrondissements 8, 9 et 16 et 17), Paris-Centre (arrondissements 3,4,10,11), Paris Est (arrondissements 12,13) ainsi que la première couronne Nord, qui recueille 83 % de satisfaction. Les territoires d'hypo-satisfaction (en dessous de 70%) sont La Défense, Neuilly-Levallois et la couronne Sud de Paris.

LA SATISFACTION À L'ÉGARD DE SES BUREAUX ACTUELS

Question :

 D'une manière générale, êtes-vous satisfait ou pas de vos bureaux actuels ?

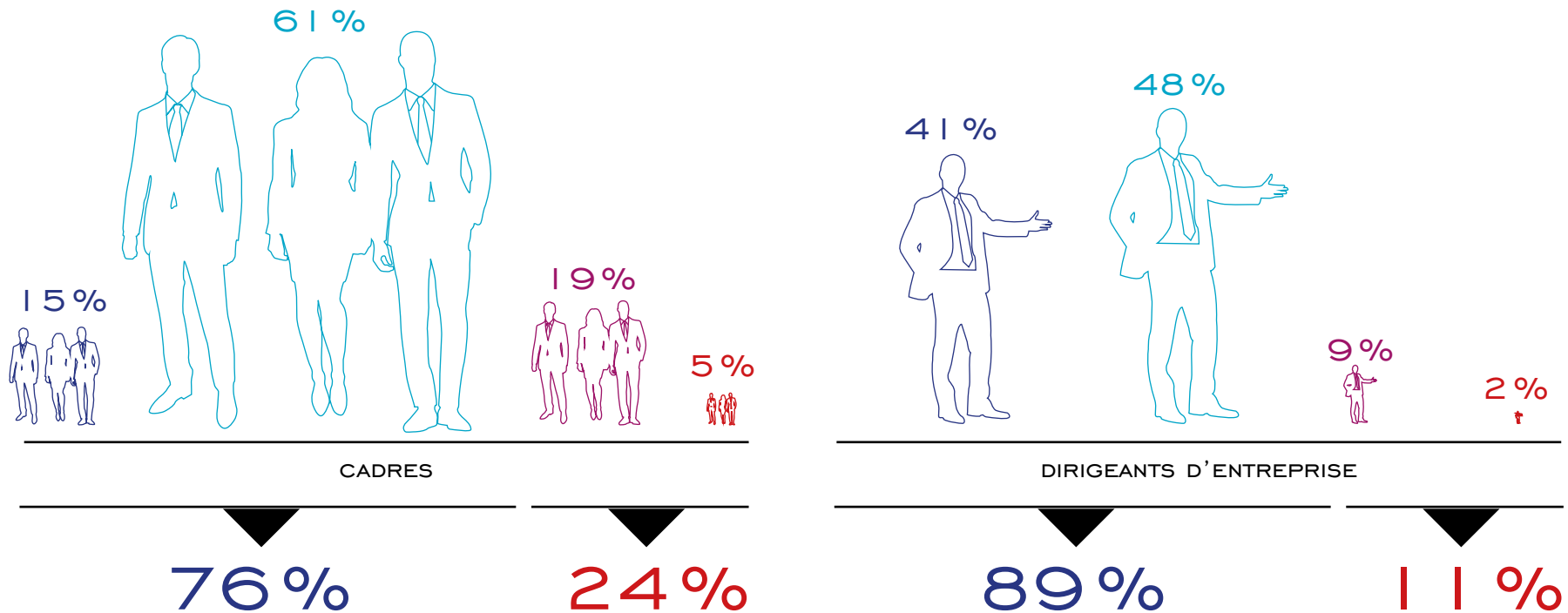
TOTAL SATISFAITS



LA SATISFACTION À L'ÉGARD DE SES BUREAUX ACTUELS

Question :

D'une manière générale, êtes-vous satisfait ou pas de vos bureaux actuels ?



TRÈS SATISFAIT

PLUTÔT SATISFAIT

PLUTÔT PAS SATISFAIT

PAS DU TOUT SATISFAIT

L'IMPORTANCE DE DIFFÉRENTS CRITÈRES DANS LA PERCEPTION DE SES BUREAUX

1.
MÉTHODOLOGIE

2.
PRINCIPAUX
ENSEIGNEMENTS

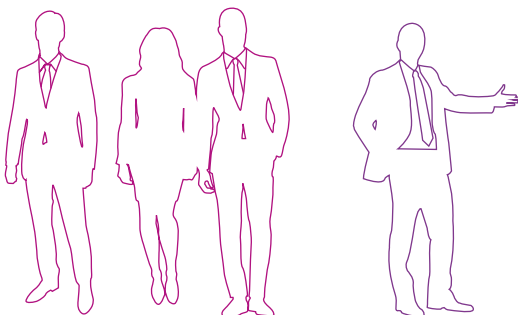
Question :

 Voici maintenant différents éléments concernant votre environnement de travail. Pour chacun, indiquez s'il s'agit, pour vous personnellement, d'un élément très important ou pas ?

 Voici maintenant différents éléments ayant trait à l'environnement de travail. Pour chacun, dites-moi s'il s'agit selon vous d'un élément très important ou pas pour vos salariés ?

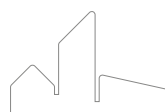


LA LOCALISATION DU LIEU DE TRAVAIL

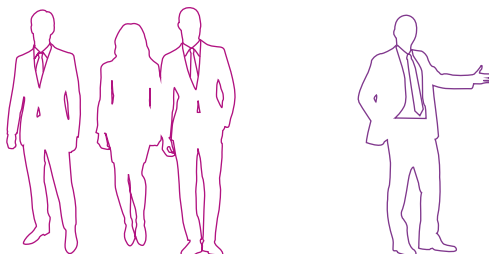


41 %

39 %



L'ARCHITECTURE DU LIEU,
L'AMÉNAGEMENT ET L'ÉQUIPEMENT
DE L'ESPACE DE TRAVAIL



33 %

32 %



LES SERVICES



7 %

14 %

L'IMPORTANCE DE DIFFÉRENTS CRITÈRES DANS LA PERCEPTION DE SES BUREAUX
LA LOCALISATION DU LIEU DE TRAVAIL

Question :

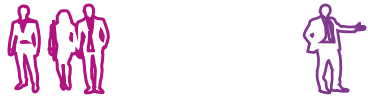
 Voici maintenant différents éléments concernant votre environnement de travail. Pour chacun, indiquez s'il s'agit, pour vous personnellement, d'un élément important ou pas ?

 Voici maintenant différents éléments ayant trait à l'environnement de travail. Pour chacun, dites-moi s'il s'agit selon vous d'un élément important ou pas pour vos salariés ?

TRÈS IMPORTANT



TRÈS IMPORTANT



39% 41%

LA PRÉSENCE DE LIEUX DE
RESTAURATION DANS LE QUARTIER



36% 26%

LA PRÉSENCE DE COMMERCES ET
COMMODITÉS DANS LE QUARTIER



29% 26%

LA QUALITÉ DU CADRE DE VIE



25% 13%

LA PROXIMITÉ GÉOGRAPHIQUE
AVEC VOTRE RÉSEAU PERSONNEL



32% 40%

LA FACILITÉ DE STATIONNEMENT



19% 33%

LA PROXIMITÉ GÉOGRAPHIQUE
AVEC VOS CLIENTS
ET PARTENAIRES



27% 33%

L'ACCESSIBILITÉ DU BUREAU
EN VOITURE

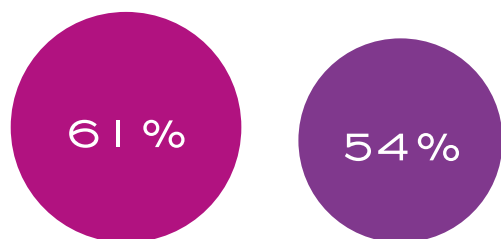
L'IMPORTANCE DE DIFFÉRENTS CRITÈRES DANS LA PERCEPTION DE SES BUREAUX
ARCHITECTURE DU LIEU,
AMÉNAGEMENT ET ÉQUIPEMENT DE L'ESPACE DE TRAVAIL

Question :

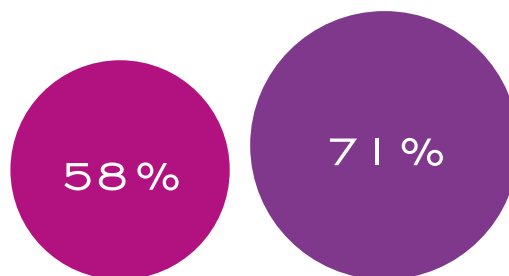
 Voici maintenant différents éléments concernant votre environnement de travail. Pour chacun, indiquez s'il s'agit, pour vous personnellement, d'un élément important ou pas ?

 Voici maintenant différents éléments ayant trait à l'environnement de travail. Pour chacun, dites-moi s'il s'agit selon vous d'un élément important ou pas pour vos salariés ?

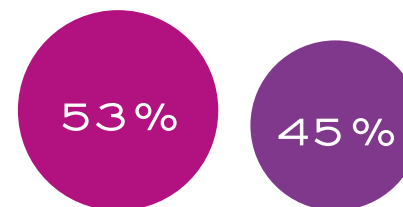
TRÈS IMPORTANT



LE CONFORT DE VOTRE POSTE DE TRAVAIL

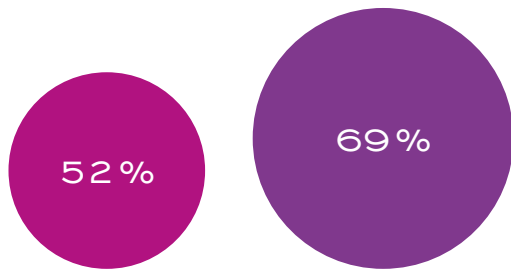


LA QUALITÉ DES CONNEXIONS INTERNET ET TÉLÉPHONES MOBILES



LA LUMINOSITÉ

TRÈS IMPORTANT



LA SÉCURITÉ SUR LE LIEU DE TRAVAIL



LA PRÉSENCE D'UN RESTAURANT D'ENTREPRISE OU D'UNE CAFÉTÉRIA



LES ESPACES DE CONVIVIALITÉ ET DE DÉTENTE



LA QUALITÉ DES SALLES DE RÉUNIONS ET DES ESPACES COLLABORATIFS



LA FACILITÉ DE CIRCULATION AU SEIN DU BÂTIMENT



L'ADAPTATION AU TRAVAIL NOMADE

TRÈS IMPORTANT

20% 20%



L'AMÉNAGEMENT DES PARTIES
COMMUNES

18% 14%



LA PERFORMANCE
ENVIRONNEMENTALE DU BÂTIMENT

16% 25%



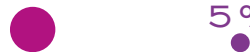
LA QUALITÉ DU HALL D'ACCUEIL

13% 9%



LA QUALITÉ ARCHITECTURALE
DE L'IMMEUBLE

12% 5%



LA PRÉSENCE D'UN AUDITORIUM,
D'UN BUSINESS CENTER

1.
MÉTHODOLOGIE

2.
PRINCIPAUX
ENSEIGNEMENTS

L'IMPORTANCE DE DIFFÉRENTS CRITÈRES DANS LA PERCEPTION DE SES BUREAUX
LES SERVICES

Question :

 Voici maintenant différents éléments concernant votre environnement de travail. Pour chacun, indiquez s'il s'agit, pour vous personnellement, d'un élément important ou pas ?

 Voici maintenant différents éléments ayant trait à l'environnement de travail. Pour chacun, dites-moi s'il s'agit selon vous d'un élément important ou pas pour vos salariés ?

TRÈS IMPORTANT

21 %



24 %



L'ACCÈS RAPIDE
AUX INFORMATIONS UTILES

16 %



1 %

LA PRÉSENCE D'ÉQUIPEMENTS
DE LOISIRS

16 %



6 %



LA PRÉSENCE D'UNE CRÈCHE
D'ENTREPRISE

11 %



2 %

LA PRÉSENCE D'UNE CONCIERGERIE

9 %



LA PRÉSENCE DE SERVICES
BIEN-ÊTRE

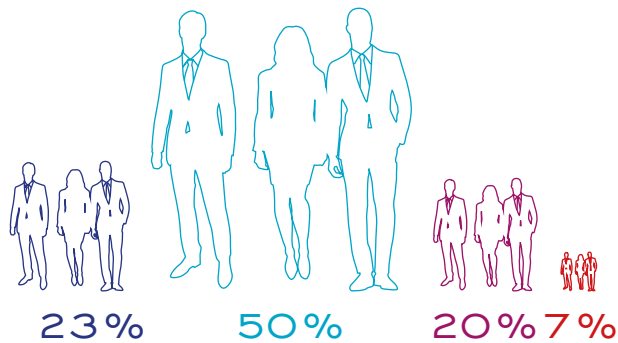
LA SATISFACTION À L'ÉGARD DES DIFFÉRENTS CRITÈRES DE JUGEMENT DE SES BUREAUX

Question :

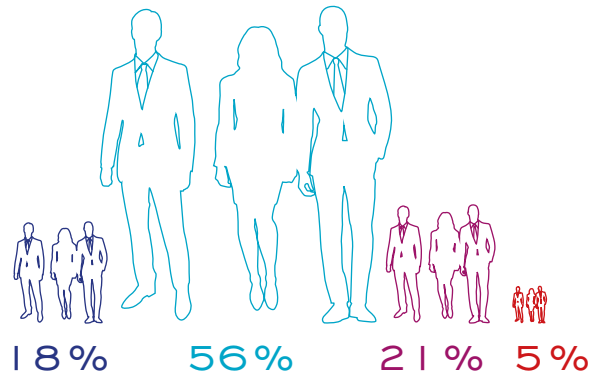
👤👤 Pour chacun des éléments suivants, indiquez si vous en êtes personnellement satisfait ou pas sur votre lieu de travail ?



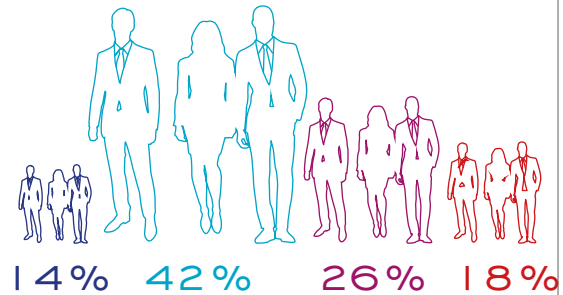
LA LOCALISATION DU LIEU DE TRAVAIL



L'ARCHITECTURE DU LIEU, L'AMÉNAGEMENT ET L'ÉQUIPEMENT DES ESPACES DE TRAVAIL



LES SERVICES



TRÈS SATISFAIT

PLUTÔT SATISFAIT

PLUTÔT PAS SATISFAIT

PAS DU TOUT SATISFAIT

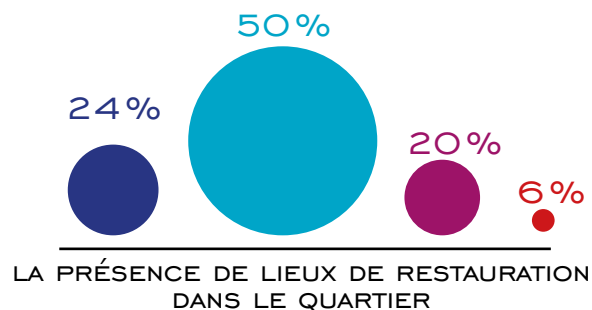
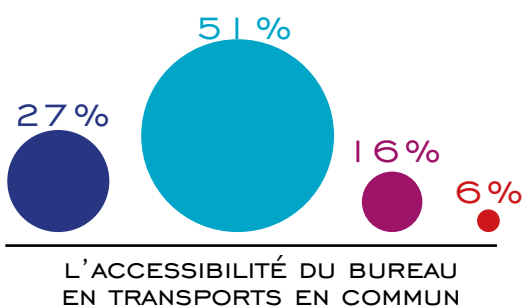
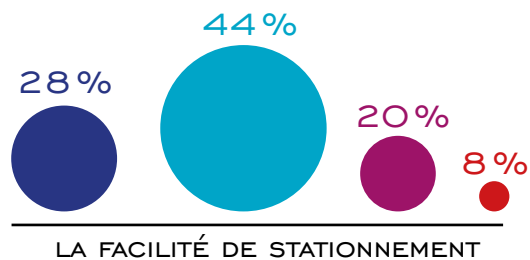
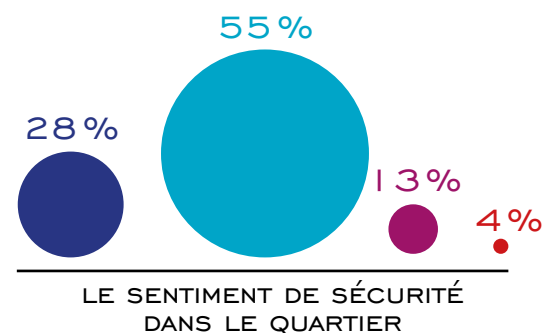
LA SATISFACTION À L'ÉGARD DES DIFFÉRENTS CRITÈRES DE JUGEMENT DE SES BUREAUX
LA LOCALISATION DU LIEU DE TRAVAIL

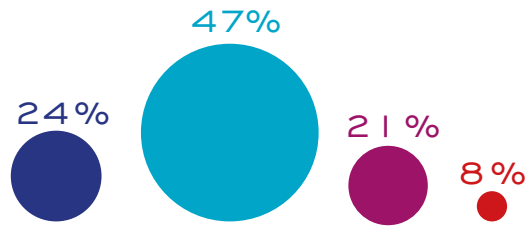
1. MÉTHODOLOGIE

2. PRINCIPAUX ENSEIGNEMENTS

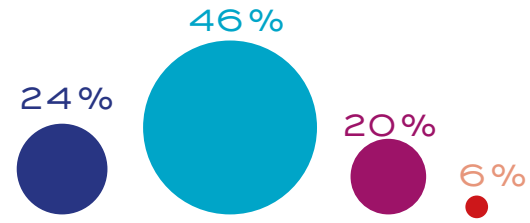
Question :

 Pour chacun des éléments suivants, indiquez si vous en êtes personnellement satisfait ou pas sur votre lieu de travail ?

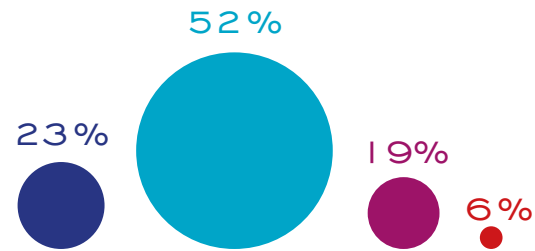




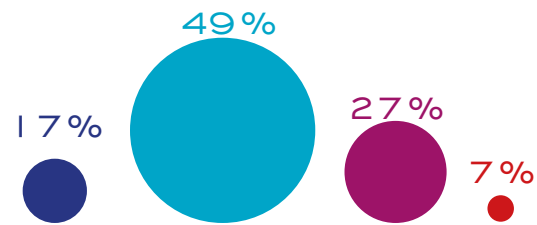
LA PRÉSENCE DE COMMERCES ET DE COMMODITÉS DANS LE QUARTIER



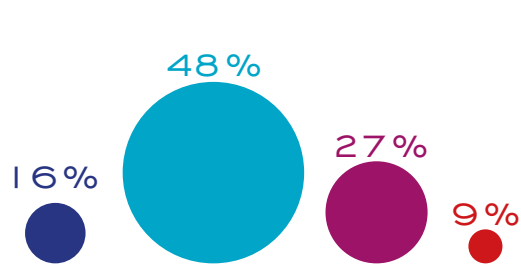
LE TEMPS DE TRAJET POUR SE RENDRE AU TRAVAIL



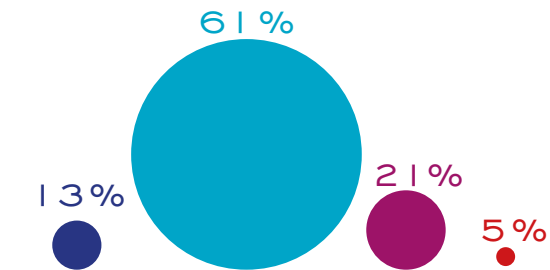
L'ACCESSIBILITÉ DU BUREAU EN VOITURE



LA QUALITÉ DU CADRE DE VIE



LA PROXIMITÉ GÉOGRAPHIQUE AVEC VOTRE RÉSEAU PERSONNEL



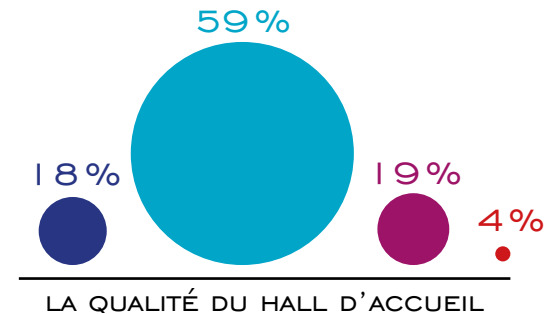
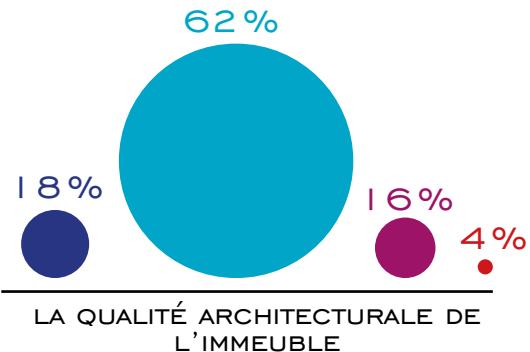
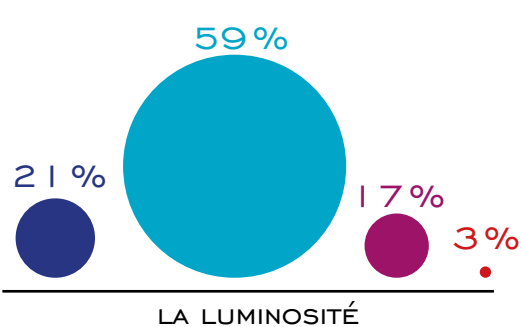
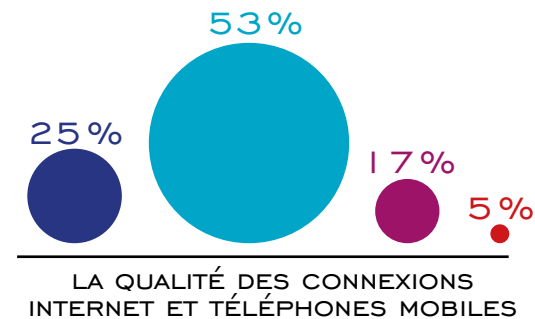
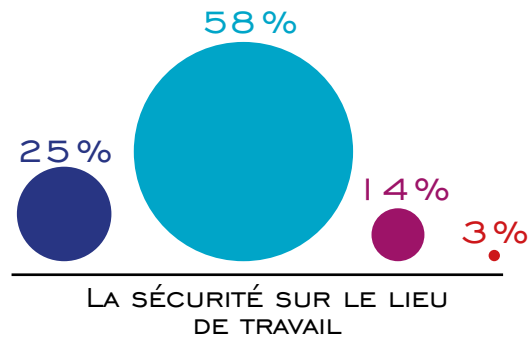
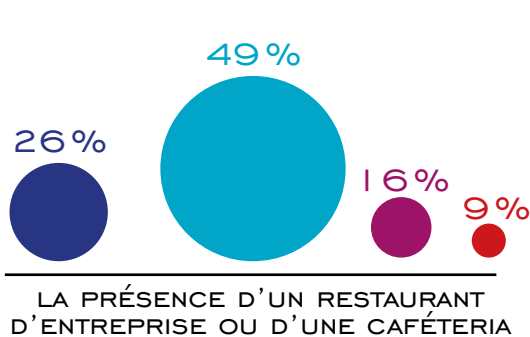
LA PROXIMITÉ GÉOGRAPHIQUE AVEC VOS CLIENTS ET PARTENAIRES



LA SATISFACTION À L'ÉGARD DES DIFFÉRENTS CRITÈRES DE JUGEMENT DE SES BUREAUX
ARCHITECTURE DU LIEU,
AMÉNAGEMENT ET ÉQUIPEMENT DE L'ESPACE DE TRAVAIL

Question :

 Pour chacun des éléments suivants, indiquez si vous en êtes personnellement satisfait ou pas sur votre lieu de travail ?

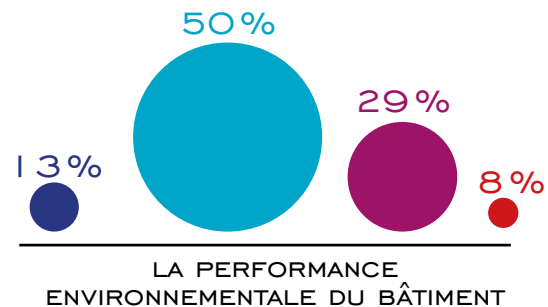
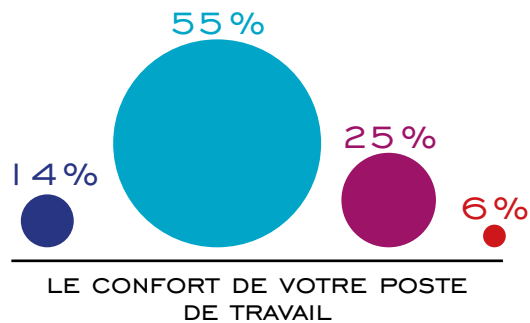
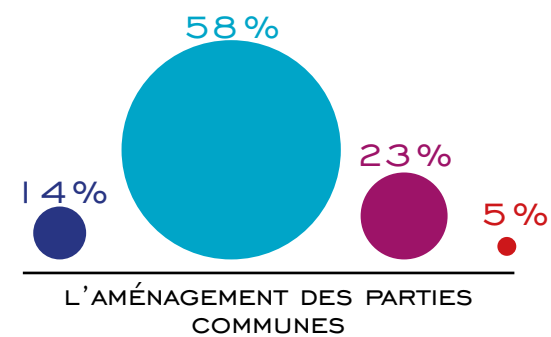
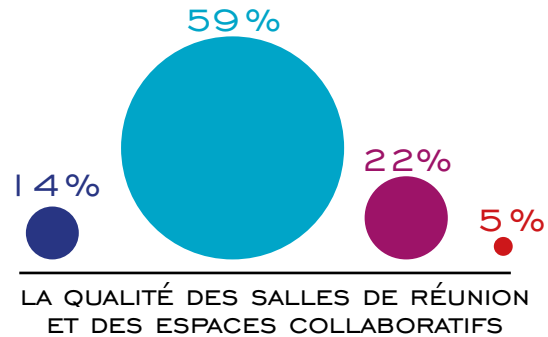
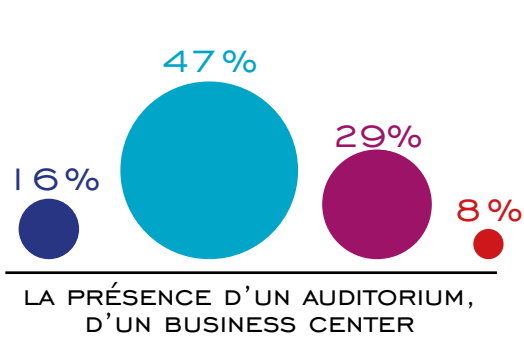
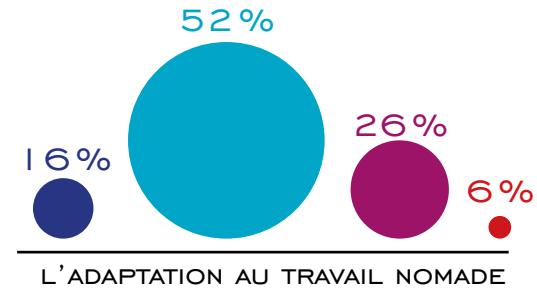
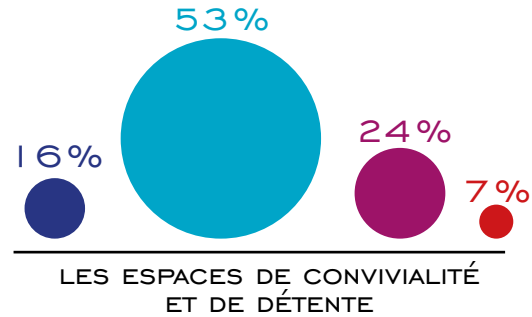
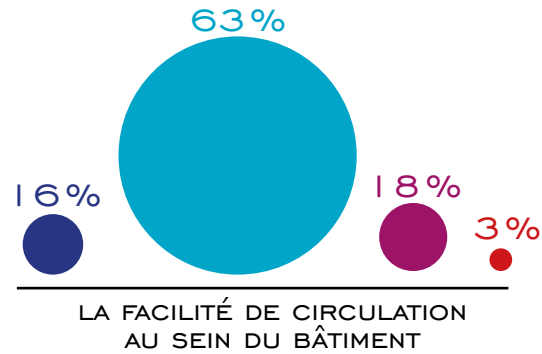


TRÈS SATISFAIT

PLUTÔT SATISFAIT

PLUTÔT PAS SATISFAIT

PAS DU TOUT SATISFAIT



TRÈS SATISFAIT

PLUTÔT SATISFAIT

PLUTÔT PAS SATISFAIT

PAS DU TOUT SATISFAIT

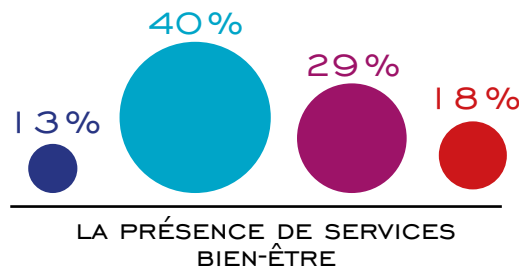
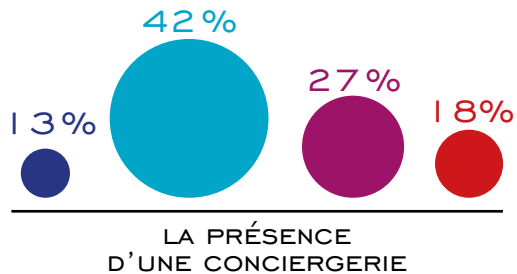
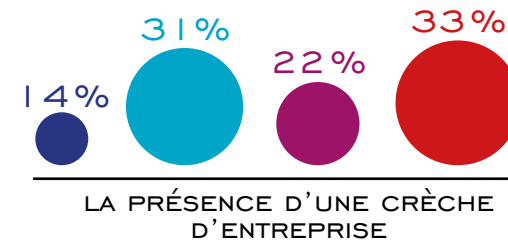
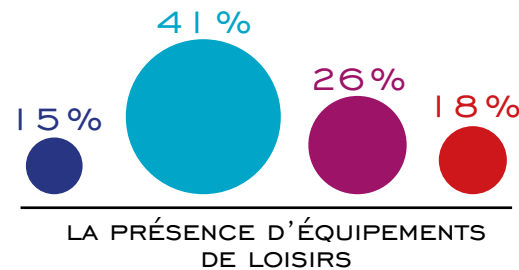
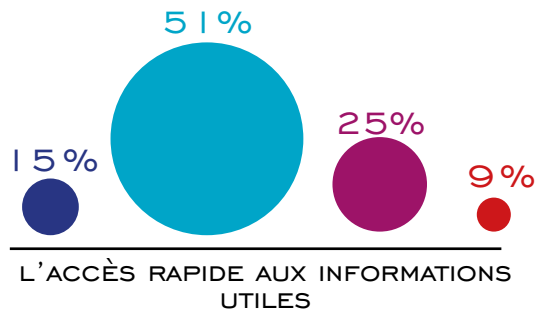
LA SATISFACTION À L'ÉGARD DES DIFFÉRENTS CRITÈRES DE JUGEMENT DE SES BUREAUX
LES SERVICES

1.
MÉTHODOLOGIE

2.
PRINCIPAUX
ENSEIGNEMENTS

Question :

 Pour chacun des éléments suivants, indiquez si vous en êtes personnellement satisfait ou pas sur votre lieu de travail ?



TRÈS SATISFAIT

PLUTÔT SATISFAIT

PLUTÔT PAS SATISFAIT

PAS DU TOUT SATISFAIT

Le centre de Paris est considéré comme le lieu d'implantation optimal pour la performance de l'entreprise

Les cadres, lorsqu'on leur demande l'emplacement optimum pour la performance de leur entreprise, privilégient le centre de Paris (Etoile-Opéra, 33%), devant les autres quartiers de Paris (20%). Le quartier de la Défense et les Hauts-de-Seine (hors La Défense) arrivent à égalité en troisième position avec 17% de préférence. La Seine-Saint-Denis (7%) et le Val de Marne (6%) ferment la marche.

Les cadres exerçant dans le Quartier Central des Affaires de Paris (QCA, soit les arrondissements 8-9-16 et 17) sont attachés à leur bureau et son lieu d'implantation ; ils sont 64% à ressentir un sentiment de « fierté » et une majorité déclare qu'ils n'envisa-

geraient de quitter Paris qu'en échange d'une hausse de rémunération supérieure à 20%.

De la même manière, les trois quarts des dirigeants implantés dans le QCA préfèrent avoir « des locaux plus petits, situés dans Paris » plutôt que « plus spacieux, situés en dehors de Paris ». Chez les cadres, les moins de 35 ans sont plus nombreux que leurs aînés à estimer que leur entreprise serait plus performante dans le QCA (38% vs 29%). Ils plébiscitent la centralité du quartier, peut-être parce qu'ils sont plus sensibles à la proximité avec leur réseau personnel (74% la jugent importante vs 66% pour les +50 ans).

LES PERCEPTIONS DU LIEU OÙ SON ENTREPRISE
SERAIT LA PLUS PERFORMANTE

1.
MÉTHODOLOGIE

2.
PRINCIPAUX
ENSEIGNEMENTS

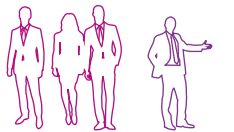
Question :

 Plus précisément, quel serait, pour vous, le lieu où votre entreprise serait la plus performante ?

 Plus précisément, quel serait le lieu où votre entreprise serait la plus performante ? ?



DANS LE CENTRE
DE PARIS
(ÉTOILE-OPÉRA)



33% 30%



DANS UN AUTRE
QUARTIER
DE PARIS



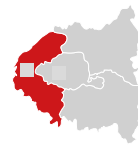
20% 11%



À LA DÉFENSE



17% 7%



DANS LES
HAUTS-DE-SEINE
(92), HORS
LA DÉFENSE



17% 28%



EN SEINE-SAINT-
DENIS (93)



7% 8%



DANS LE VAL DE
MARNE (94)



6% 11%

53% 41%

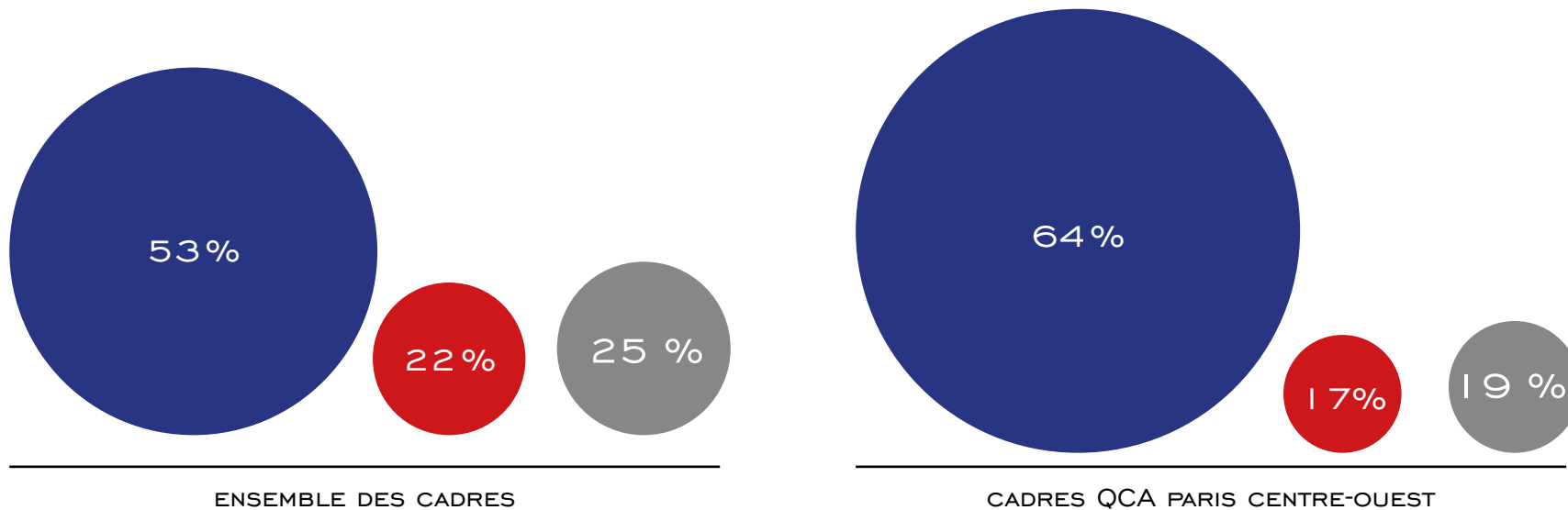
L'IMPACT DES BUREAUX SUR SA VIE AU TRAVAIL

1.
MÉTHODOLOGIE

2.
PRINCIPAUX
ENSEIGNEMENTS

Question :

 Selon vous, vos bureaux ont-ils un impact positif, un impact négatif ou aucun impact sur la fierté des salariés ?



IMPACT POSITIF IMPACT NÉGATIF AUCUN IMPACT

LA FIERTÉ RESENTIE À L'ÉGARD DES BUREAUX DE SON ENTREPRISE

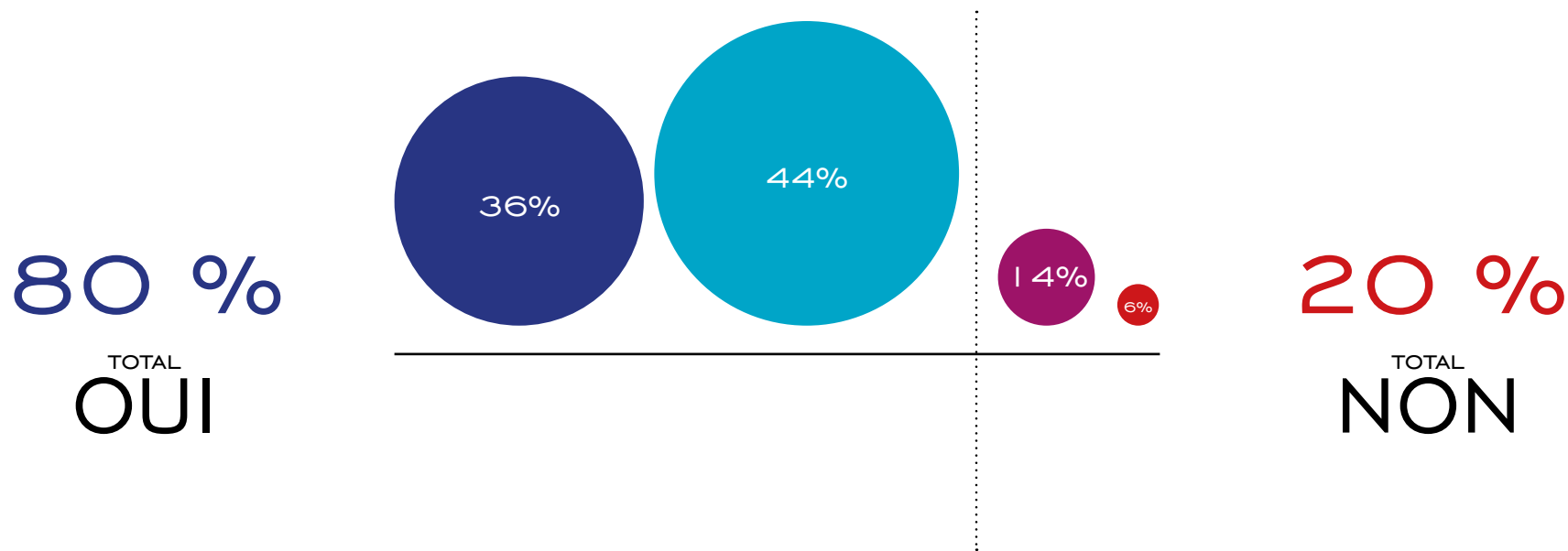
1.
MÉTHODOLOGIE

2.
PRINCIPAUX
ENSEIGNEMENTS

Question :



Et lorsqu'il s'agit de recevoir vos clients ou partenaires dans votre entreprise, diriez-vous que vos locaux sont une source de fierté ?



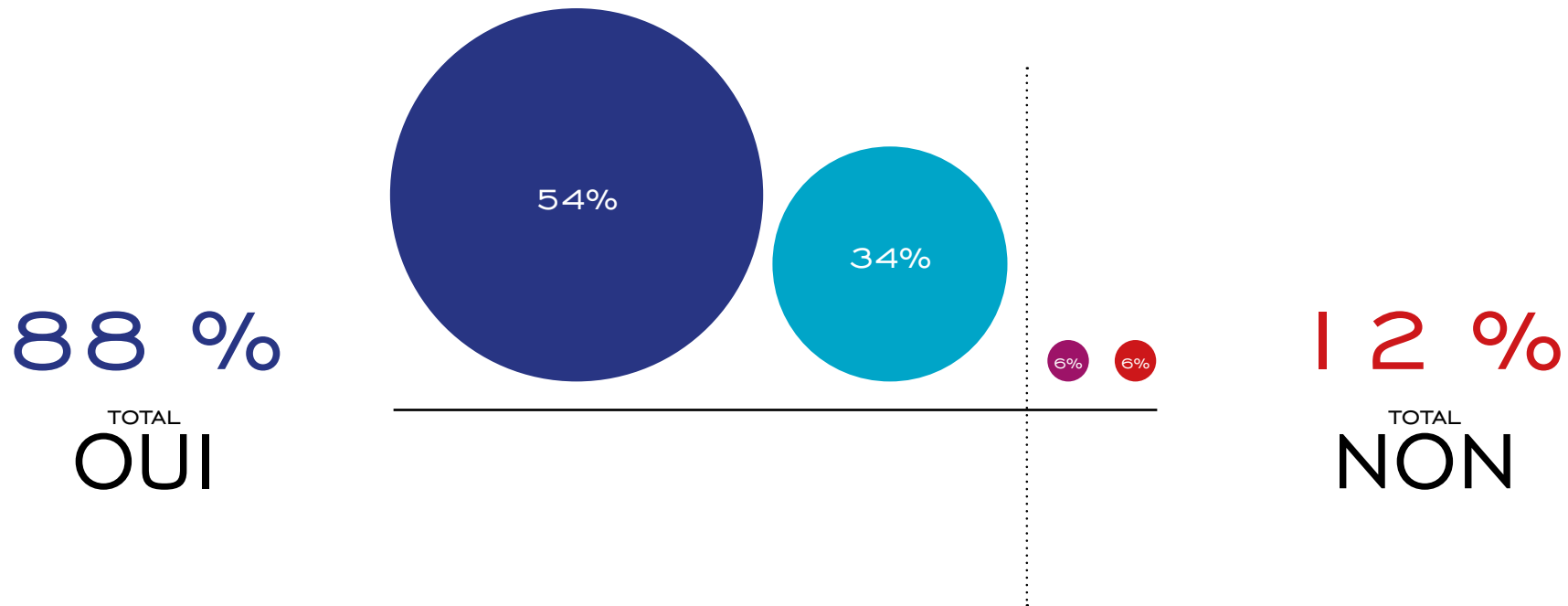
OUI, TOUT À FAIT

OUI, PLUTÔT

NON, PLUTÔT PAS

NON, PAS DU TOUT

AU SEIN DU QUARTIER CENTRAL DES AFFAIRES
(8^E, 9^E, 16^E ARRONDISSEMENTS)



OUI, TOUT À FAIT

OUI, PLUTÔT

NON, PLUTÔT PAS

NON, PAS DU TOUT

L'AUGMENTATION DE SALAIRE RENDANT INTÉRESSANT DE TRAVAILLER DANS DIFFÉRENTS LIEUX DE LA MÉTROPOLE DU GRAND PARIS

Question :

 Pour chacun des lieux suivants, à partir de quelle augmentation de salaire cela deviendrait-il intéressant d'y travailler ?



EN SEINE-SAINT-DENIS
(93)

33 %



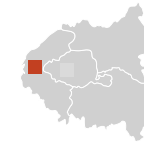
DANS
LE VAL-DE-MARNE
(94)

26 %



DANS LES
HAUTS-DE-SEINE
(92),
HORS LA DÉFENSE

22 %



À LA DÉFENSE

21 %

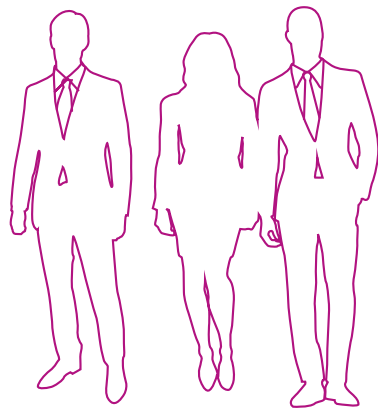
L'ARBITRAGE ENTRE LA TAILLE DES BUREAUX ET LEUR LOCALISATION

1.
MÉTHODOLOGIE

2.
PRINCIPAUX
ENSEIGNEMENTS

Question :

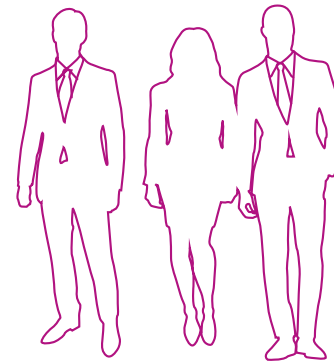
 Et si vous aviez le choix, préféreriez-vous... ?



53%

39%

... DES LOCAUX PLUS PETITS,
SITUÉS DANS PARIS



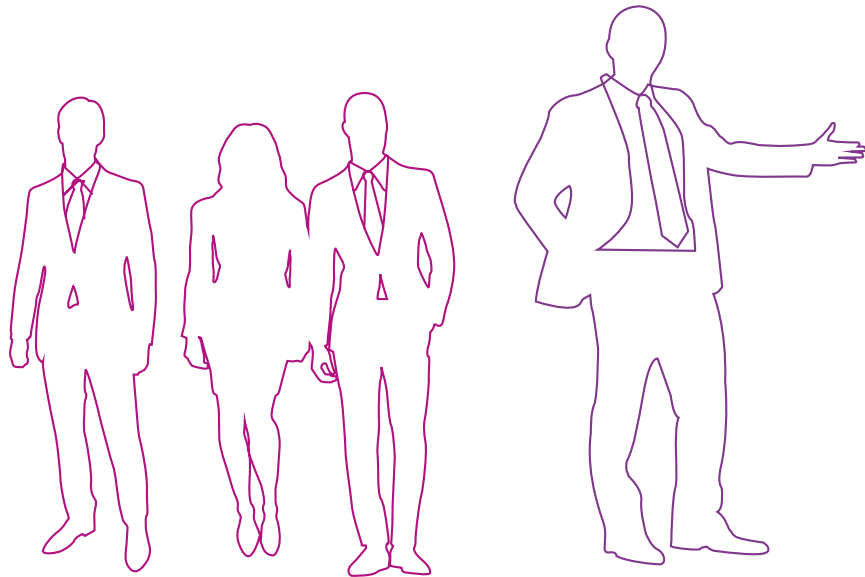
47%

60%

... DES LOCAUX PLUS SPACIEUX,
SITUÉS EN DEHORS DE PARIS

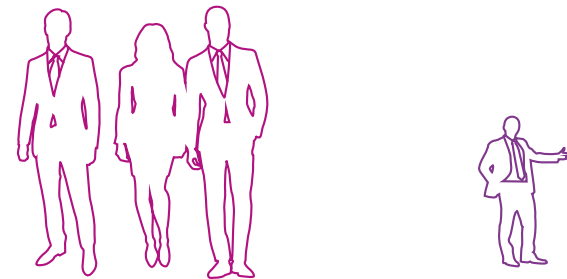


AU SEIN DU QUARTIER DES AFFAIRES
(8^E, 9^E, 16^E ARRONDISSEMENTS)



64% 74%

... DES LOCAUX PLUS PETITS,
SITUÉS DANS PARIS



36% 20%

... DES LOCAUX PLUS SPACIEUX,
SITUÉS EN DEHORS DE PARIS



Les cadres, bien davantage que les dirigeants, estiment que leurs bureaux ont un impact (positif ou négatif) sur la performance de leur entreprise

Pour les cadres, les bureaux «comptent», c'est à dire qu'ils estiment très majoritairement que leur lieu de travail a un impact à la fois sur leur bien-être (90%) et leur motivation au travail (83%), sur leur travail en équipe (84%), sur l'image de l'entreprise (81%) et son attractivité pour les candidats potentiels (73%).

A contrario, les dirigeants attribuent beaucoup moins de «pouvoirs» aux bureaux. En particulier les dirigeants ne sont que 59 % à considérer que leurs bureaux ont un impact (positif ou négatif) sur la performance de leur entreprise, contre 76 % des cadres. Idem sur la contribution des bureaux au développement commercial (49 % pour les dirigeants vs 70 % pour les cadres), à la fidélisation des salariés (50% vs 78%) ou à la créativité des équipes (48 % vs 72%).

L'influence des bureaux sur le talent management est également soulignée par les cadres : 78% des cadres estiment que leurs bureaux ont un impact sur la fidélisation des salariés et l'attraction de nouveaux talents.

MÉTHODOLOGIE

2.
PRINCIPAUX
ENSEIGNEMENTS

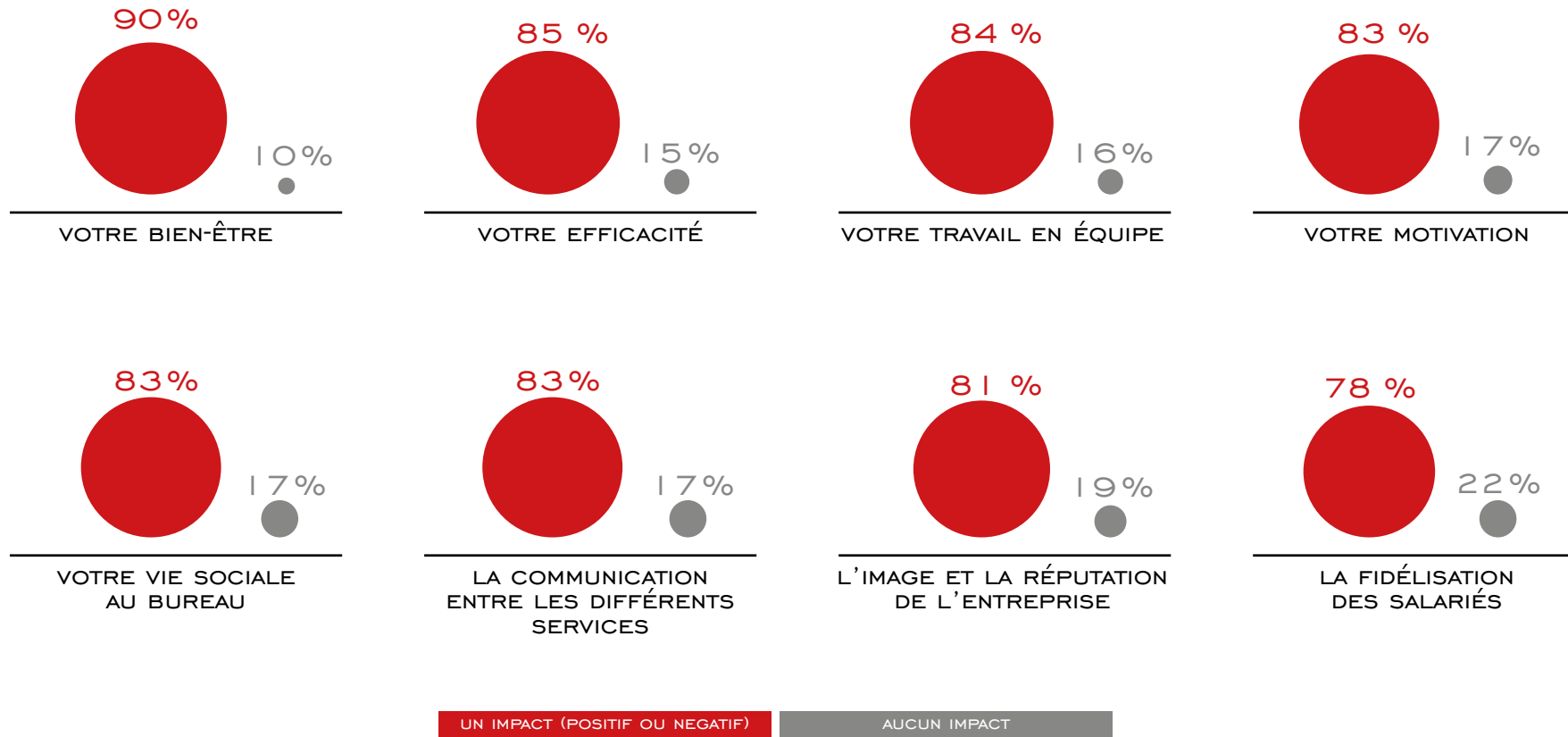
L'IMPACT DES BUREAUX SUR LA VIE AU TRAVAIL

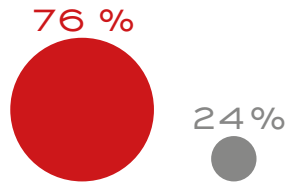
1.
MÉTHODOLOGIE

2.
PRINCIPAUX
ENSEIGNEMENTS

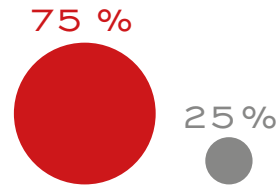
Question :

 Selon vous, vos bureaux ont-ils un impact positif, un impact négatif ou aucun impact sur chacun des éléments suivants ?

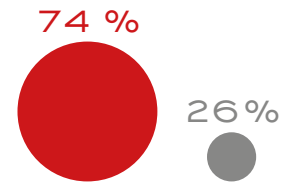




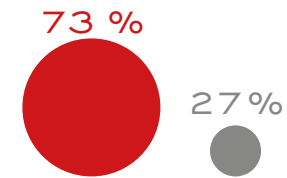
LA PERFORMANCE
DE L'ENTREPRISE



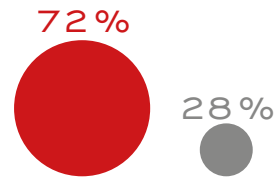
LA FIERTÉ
DES SALARIÉS



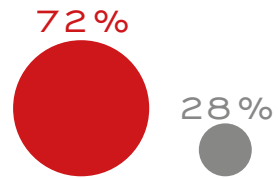
VOTRE SENTIMENT
D'ÊTRE VALORISÉ



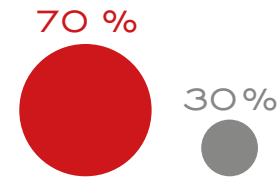
LE RECRUTEMENT
DE NOUVEAUX TALENTS



LES RELATIONS
AVEC VOS CLIENTS
ET VOS PARTENAIRES



VOTRE CRÉATIVITÉ



LE DÉVELOPPEMENT
COMMERCIAL

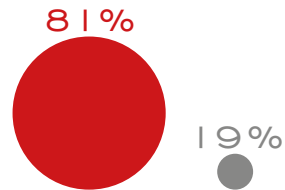
L'IMPACT DES BUREAUX SUR LA VIE AU TRAVAIL

1.
MÉTHODOLOGIE

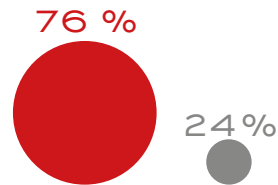
2.
PRINCIPAUX
ENSEIGNEMENTS

Question :

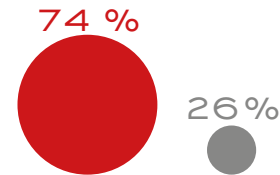
 Selon vous, vos bureaux ont-ils un impact positif, un impact négatif ou aucun impact sur chacun des éléments suivants ?



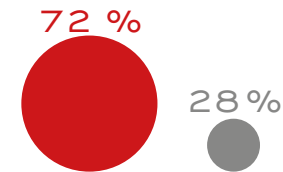
LE BIEN-ÊTRE
DES SALARIÉS



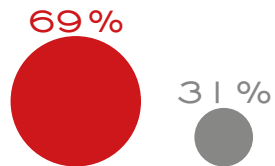
LE TRAVAIL EN ÉQUIPE
DES SALARIÉS



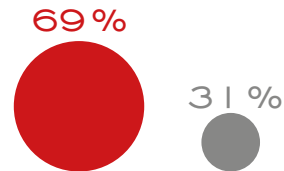
LA VIE SOCIALE
AU BUREAU DES SALARIÉS



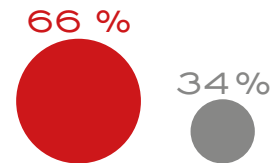
LA COMMUNICATION ENTRE
LES DIFFÉRENTS SERVICES



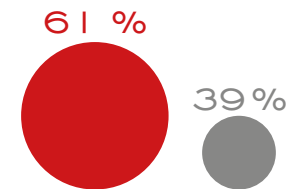
L'IMAGE ET LA RÉPUTATION
DE L'ENTREPRISE



L'EFFICACITÉ
DES SALARIÉS



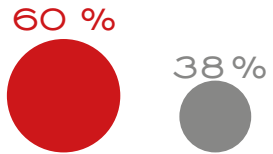
LA MOTIVATION
DES SALARIÉS



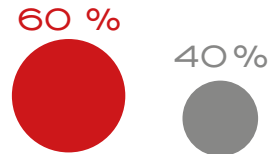
LE RECRUTEMENT
DE NOUVEAUX TALENTS

UN IMPACT (POSITIF OU NEGATIF)

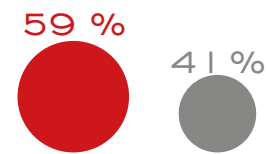
AUCUN IMPACT



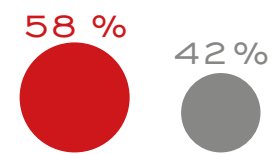
LES RELATIONS
AVEC VOS CLIENTS
ET VOS PARTENAIRES



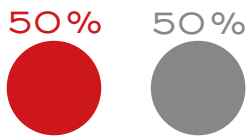
LA FIERTÉ
DES SALARIÉS



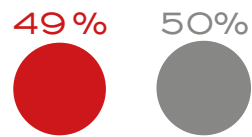
LA PERFORMANCE
DE L'ENTREPRISE



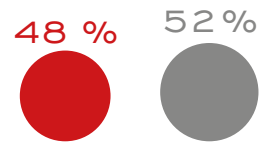
LA VALORISATION
DES SALARIÉS



LA FIDÉLISATION
DES SALARIÉS



LE DÉVELOPPEMENT
COMMERCIAL



LA CRÉATIVITÉ
DES SALARIÉS

Les quartiers mixtes sont plébiscités

A choisir, 85% des dirigeants et 72% des cadres favoriseraient une implantation au sein d'un quartier mixte mêlant logements, commerces et bureaux plutôt que dans un quartier essentiellement composé de bureaux.

Le quartier environnant le bureau est une composante centrale de la satisfaction : Cadres comme dirigeants se disent particulièrement sensibles à l'animation du quartier, à la présence de lieux de restauration et de loisirs, de commodités et de commerces, et cela influe sur la satisfaction globale à l'égard de ses bureaux. Ainsi 41% des cadres travaillant dans le QCA se disent très satisfaits de la présence de commodités et de commerces contre 22% des cadres travaillant à La Défense.

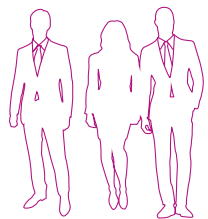
LES PRÉFÉRENCES EN TERMES DE TYPES DE QUARTIER POUR Y IMPLANTER UNE ENTREPRISE

Question :



Pour vous personnellement, est-il préférable de travailler... ?

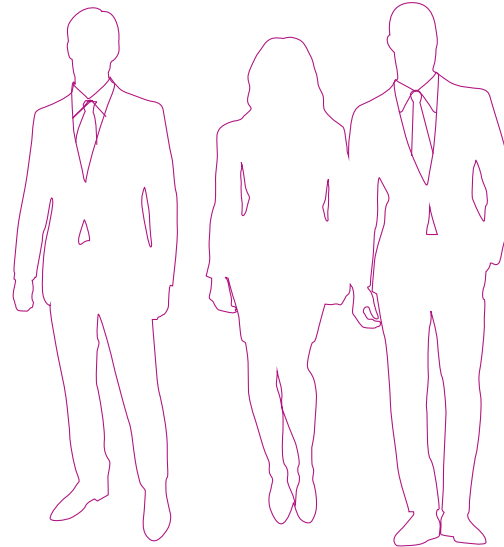
Diriez-vous qu'il est préférable d'implanter une entreprise... ?



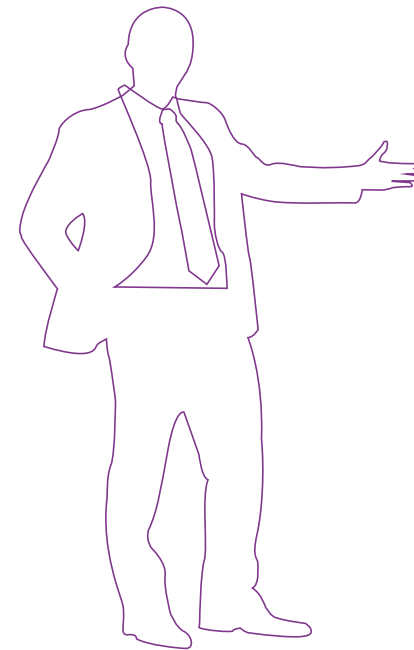
28 %



13 %



72 %



85 %

... AU SEIN D'UN QUARTIER MAJORITAIREMENT
DE BUREAUX

... AU SEIN D'UN QUARTIER MIXTE
(LOGEMENTS, COMMERCES ET BUREAUX)

LA SATISFACTION VIS-À-VIS DE LA PRÉSENCE DE COMMODITÉS
ET DE COMMERCES SELON LA ZONE GÉOGRAPHIQUE
AU SEIN DE LAQUELLE SE SITUENT SES BUREAUX

1.
MÉTHODOLOGIE

2.
PRINCIPAUX
ENSEIGNEMENTS

Question :

 Pour chacun des éléments suivants, indiquez si vous en êtes personnellement satisfait ou pas sur votre lieu de travail ?

TRÈS SATISFAIT



ENSEMBLE

24%



QUARTIER
CENTRAL DES
AFFAIRES
(8^e, 9^e, 16^e, 17^e)

41%



PARIS RIVE
GAUCHE

30%



PARIS RIVE
DROITE

20%



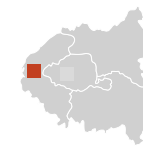
SEINE-SAINT-DENIS
(93)

21%



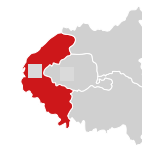
VAL
DE MARNE
(94)

19%



LA DÉFENSE

22%



HAUTS-DE-SEINE
(92)
HORS
LA DÉFENSE

13%

Le paradoxe de la Seine-Saint-Denis :

alors que le territoire souffre toujours
d'une image extérieure dégradée,
les cadres qui travaillent affichent
un niveau de satisfaction plutôt élevé.

Le territoire provoque un effet répulsif auprès des cadres qui n'y travaillent pas : seul 1 % d'entre eux voit dans le département un lieu optimum de performance pour leur entreprise.

Renversement complet quand cette même question est posée aux cadres travaillant en Seine Saint Denis : 46 % estiment que c'est le territoire où leur entreprise serait la plus performante, preuve qu'il y a une importante distorsion entre la perception extérieure - souvent négative - et la perception issue de l'expérience réelle.

Par ailleurs, les cadres de la Seine Saint Denis ils sont 77% à se déclarer « satisfaits » de leurs bureaux, soit une moyenne supérieure aux autres départements limitrophes de Paris (Hauts-de-Seine 73%, Val de Marne 72%).

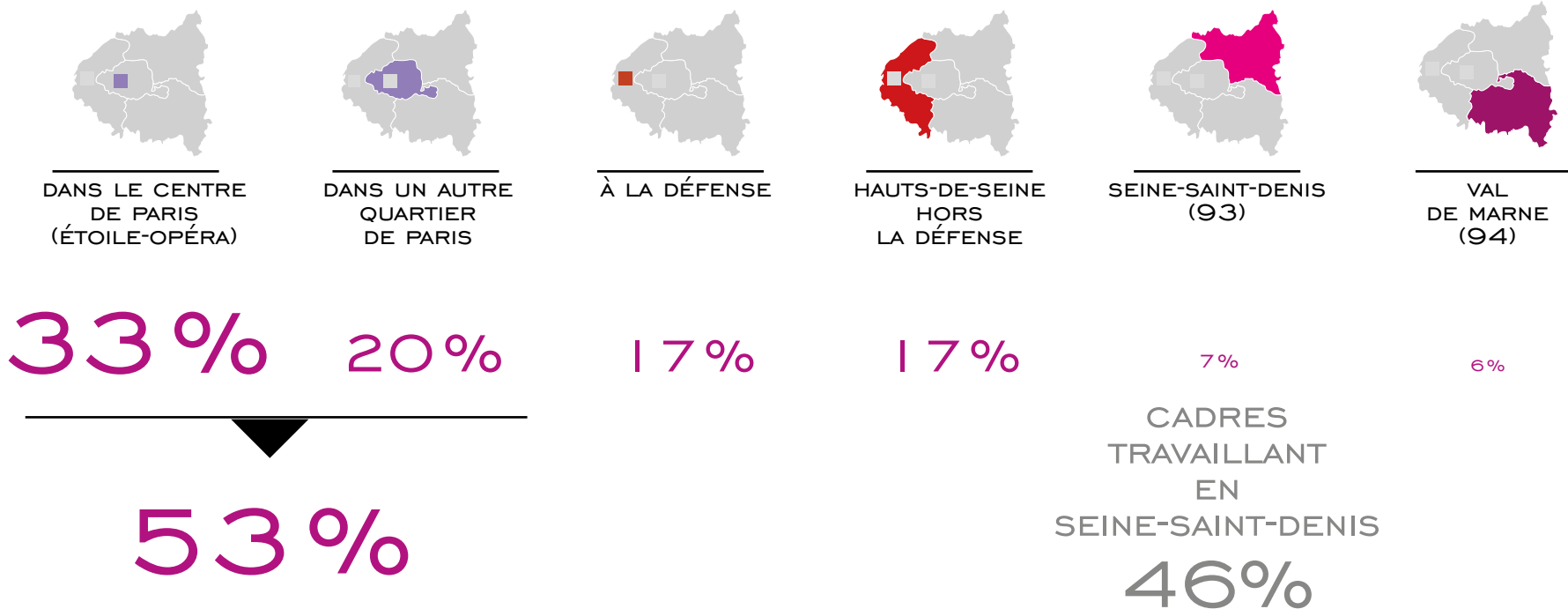
LA SEINE-SAINT-DENIS, LIEU OPTIMUM POUR LA PERFORMANCE DE L'ENTREPRISE AUX YEUX DES CADRES Y TRAVAILLANT

1. MÉTHODOLOGIE

2. PRINCIPAUX ENSEIGNEMENTS

Question :

Plus précisément, quel serait, pour vous, le lieu où votre entreprise serait la plus performante ?



LA SATISFACTION À L'ÉGARD DE SES BUREAUX ACTUELS SELON LE DÉPARTEMENT AU SEIN DUQUEL SE SITUENT LES BUREAUX

Question :

 D'une manière générale, êtes-vous satisfait ou pas de vos bureaux actuels ?

SATISFAIT



ENSEMBLE

76%



PARIS

79%



SEINE-SAINT-DENIS
(93)

77%



VAL-DE-MARNE
(94)

72%



HAUTS-DE-SEINE
(92)

73%

Les femmes encore plus sensibles à la localisation de leur lieu de travail

Les femmes sont plus sensibles que les hommes à la localisation de leurs bureaux dès lors qu'ils leur permettent de mieux concilier vie professionnelle et vie personnelle : elles sont ainsi 78% à considérer que le temps de trajet est très important vs 65% des hommes.

C'est pourquoi, elles sont majoritairement plus nombreuses à privilégier des « bureaux plus petits situés dans Paris » plutôt que « plus spacieux en dehors de Paris » (61% vs 46% pour les hommes).

Elles plébiscitent les quartiers mixtes et considèrent à 43% la présence de commodités et de commerces comme très importante vs 31% pour les hommes.

Par ailleurs, elles sont davantage sensibles à la sécurité sur et autour du lieu de travail : la sécurité sur le lieu de travail étant très importante pour 59 % des femmes vs 47 % des hommes.

Elles accordent aussi davantage d'attention que leurs homologues masculins au confort de leur poste de travail, critère considéré comme très important par 68 % d'entre elles contre 54 % des hommes.

LES FEMMES, PLUS SENSIBLES AU TEMPS DE TRAJET POUR SE RENDRE AU BUREAU ET À LEUR LOCALISATION DANS PARIS INTRA-MUROS

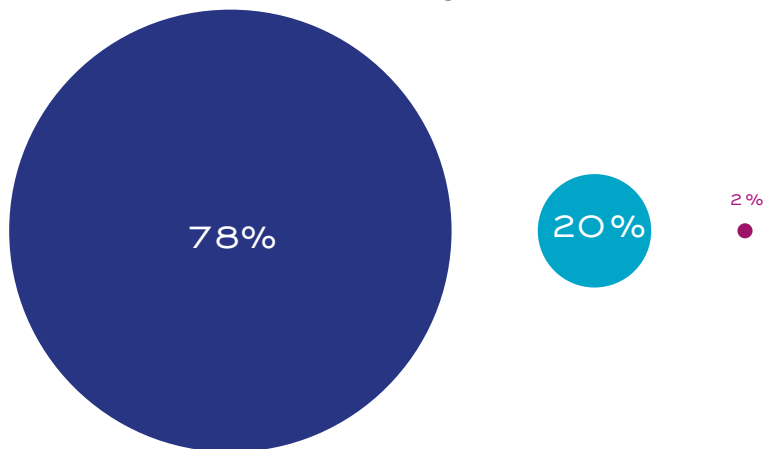
Question :

Voici maintenant différents éléments concernant votre environnement de travail. Pour chacun, indiquez s'il s'agit, pour vous personnellement, d'un élément important ou pas ?

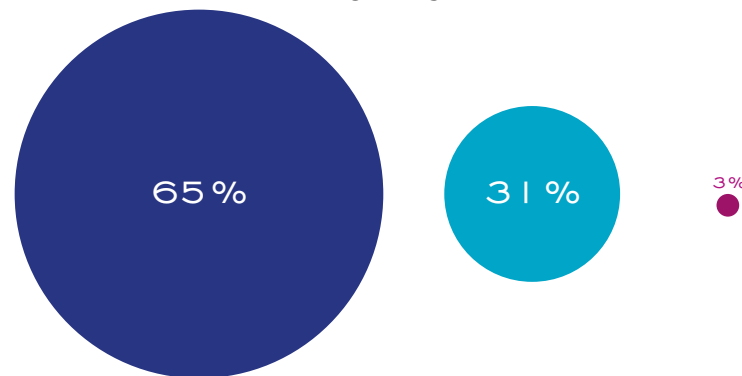
LE TEMPS DE TRAJET POUR SE RENDRE AU TRAVAIL



FEMMES



HOMMES



TRÈS IMPORTANT

PLUTÔT IMPORTANT

PLUTÔT PAS IMPORTANT

PARIS WORKPLACE 2014

OBSERVATOIRE DE LA MÉTROPOLE DU GRAND PARIS

50

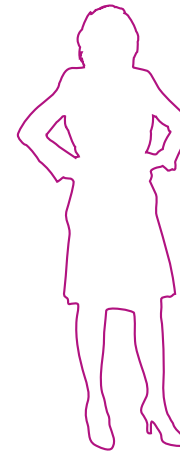
1.
MÉTHODOLOGIE

2.
PRINCIPAUX
ENSEIGNEMENTS



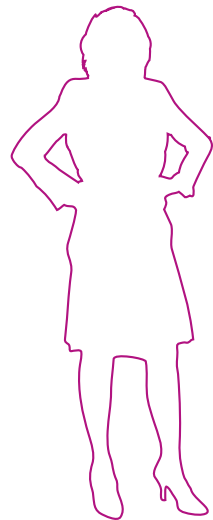
43 % 31 %

LA PRÉSENCE DE COMMERCES
ET DE COMMODITÉS DANS LE QUARTIER



59 % 47 %

LA SÉCURITÉ SUR LE LIEU DE TRAVAIL



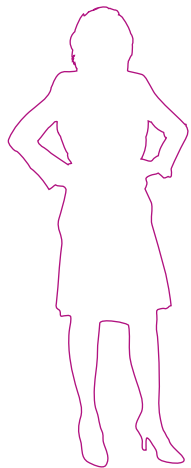
68 % 54 %

LE CONFORT DE VOTRE POSTE DE TRAVAIL

LES FEMMES, PLUS SENSIBLES AU TEMPS DE TRAJET POUR SE RENDRE
AU BUREAU ET À LEUR LOCALISATION DANS PARIS INTRA-MUROS

Question :

 Et si vous aviez le choix, préféreriez-vous des locaux plus petits, situés dans Paris ou des locaux plus spacieux, situés en-dehors de Paris ?



61%

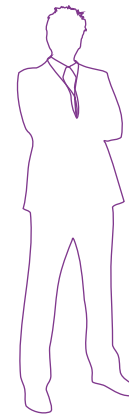


46%

... DES LOCAUX PLUS PETITS,
SITUÉS DANS PARIS



39%



54%

... DES LOCAUX PLUS SPACIEUX,
SITUÉS EN DEHORS DE PARIS



Au-delà de deux heures de trajet quotidien, l'insatisfaction à l'égard de ses bureaux augmente fortement

Sans surprise, le temps de trajet domicile-travail pèse fortement sur le niveau de satisfaction globale des cadres : ceux qui ont un temps de trajet quotidien supérieur à deux heures sont 36% à se dire insatisfaits de leurs bureaux, soit 12 points de plus que la moyenne des cadres.

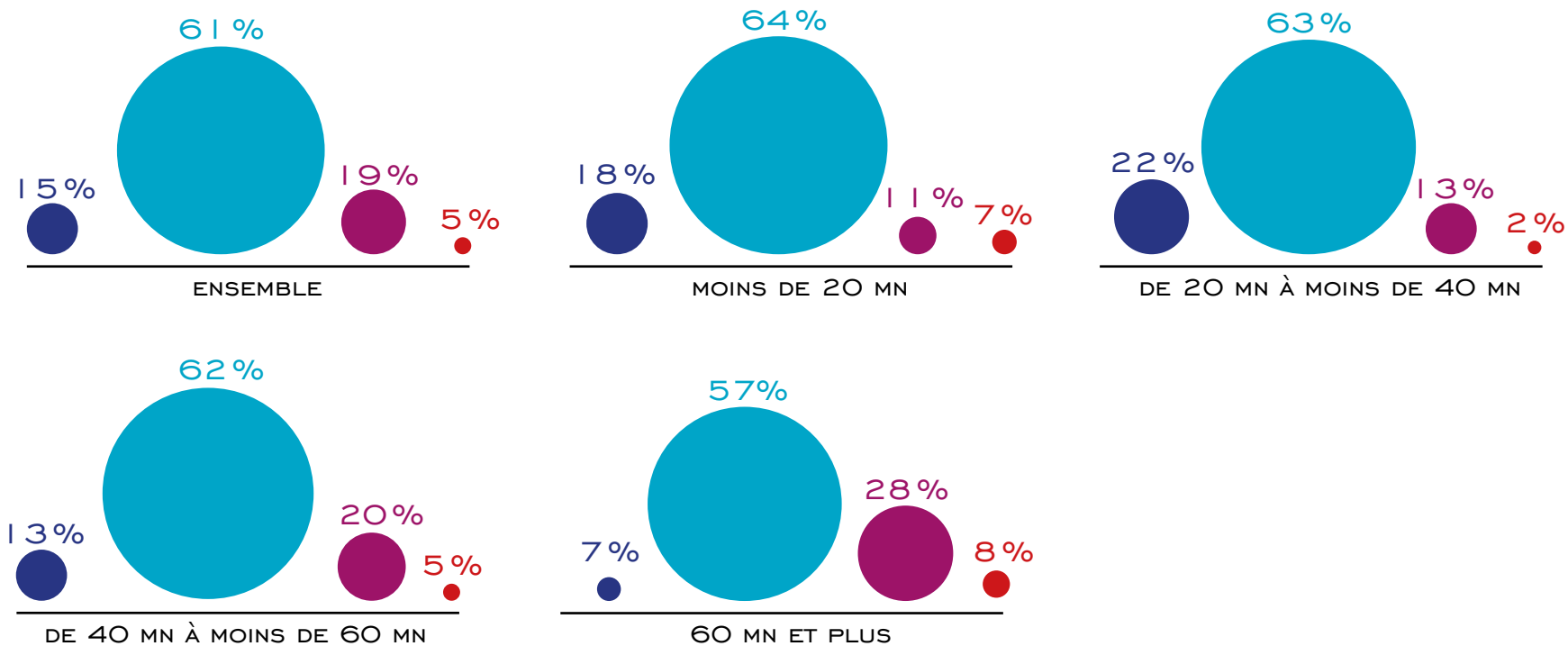
LA SATISFACTION À L'ÉGARD DE SES BUREAUX ACTUELS SELON LE TEMPS DE TRAJET DOMICILE TRAVAIL

1.
MÉTHODOLOGIE

2.
PRINCIPAUX
ENSEIGNEMENTS

Question :

 D'une manière générale, êtes-vous satisfait ou pas de vos bureaux actuels ?



TRÈS SATISFAIT

PLUTÔT SATISFAIT

PLUTÔT PAS SATISFAIT

PAS DU TOUT SATISFAIT



ANNEXES

À PROPOS DE SFL

Leader sur le segment prime de l'immobilier tertiaire parisien, la Société Foncière Lyonnaise se distingue par la qualité de son patrimoine, avec des immeubles concentrés dans le Quartier Central des Affaires de Paris (Louvre Saint Honoré, Edouard VII, Washington Plaza...) et par la qualité de son portefeuille de clients, constitué de sociétés prestigieuses opérant dans le secteur du conseil, des médias, du digital, du luxe, de la finance et de l'assurance. Son patrimoine s'élève à 4,1 milliards d'euros.

SFL
WASHINGTON PLAZA
40, RUE DE WASHINGTON
75008 PARIS

WWW.FONCIERE-LYONNAISE.COM

CONTACT PRESSE :
LAURE GRÉGOIRE
TÉL : 06.63.54.14.23
LAUREGREGOIRE@YAHOO.FR

CONTACT IFOP

IFOP
35 RUE DE LA GARE
LE MILLÉNAIRE 2
75019 PARIS

01 45 84 14 44
WWW.IFOP.COM

CONTACT :
FRÉDÉRIC MICHEAU
DIRECTEUR ADJOINT DE DÉPARTEMENT

ANNE-LAURE MARCHAL
CHEF DE GROUPE

RETROUVEZ LES SONDAGES ET ANALYSES DE L'IFOP

RETROUVEZ GRATUITEMENT LES SONDAGES ET ANALYSES DE L'IFOP SUR :



NOS APPLICATIONS MOBILES
ANDROID
IPHONE/IPAD

NOTRE SITE INTERNET
WWW.IFOP.COM

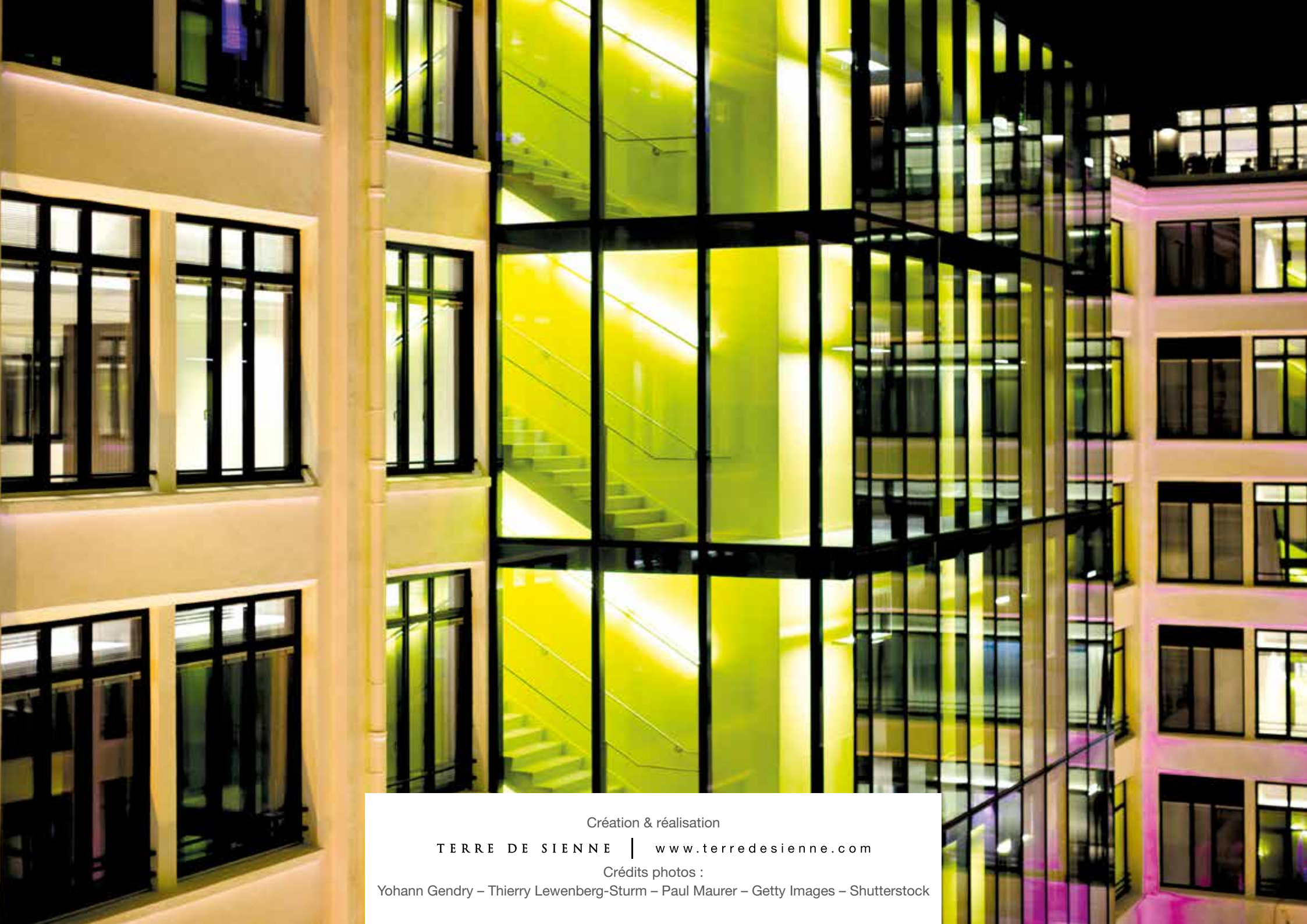
LES RÉSEAUX SOCIAUX
@IFOPOPINION
IFOP OPINION

A PROPOS DU GROUPE IFOP

L'Ifop est depuis 1938 un des pionniers et l'un des leaders sur le marché des sondages d'opinion et des études marketing. Au delà de ses 3 pôles métiers (omnibus, panels, phone city), l'Ifop est structuré autour de 6 secteurs porteurs et en résonance avec les mutations de la société et des marchés: Opinion et Stratégies d'entreprise; Consumer centré sur les marchés de la grande consommation, de la maison et du bien être; les Services articulés autour de 3 secteurs à fort potentiel, l'énergie, la banque et l'assurance et la mobilité; les Médias et le Numérique; et la Santé qui compte une organisation Global Healthcare.

A PROPOS DU DÉPARTEMENT OPINION ET STRATÉGIES D'ENTREPRISE DE L'IFOP :

Le Département Opinion et Stratégies d'Entreprise de l'Ifop compte une vingtaine de professionnels de l'opinion publique indépendants. La mission de notre Département est d'accompagner dans leurs décisions stratégiques et leurs choix de communication l'ensemble des acteurs publics, privés ou associatifs, qu'ils relèvent de la sphère politique, économique, sociale, médiatique ou du développement durable. Il s'agit, au travers des dispositifs d'enquête quantitatifs et qualitatifs réalisés par le Département Opinion et Stratégies d'Entreprises d'éclairer nos clients sur les opinions, les attitudes et les comportements des groupes et des individus, dans toute leur diversité et complexité d'électeurs, de consommateurs, de salariés, d'usagers, d'épargnants, d'internautes...



Création & réalisation

TERRE DE SIENNE | www.terredesienne.com

Crédits photos :

Yohann Gendry – Thierry Lewenberg-Sturm – Paul Maurer – Getty Images – Shutterstock